

## Los *Evaniidae* de España

(Hym., *Evanioidea*)

POR

CARMEN REY DEL CASTILLO.

Con el propósito de realizar una revisión de la fauna española de los *Evanioidea* dedicamos este primer trabajo al estudio sistemático de la fam. *Evaniidae*, ya que nunca han sido objeto de un estudio monográfico y los pocos datos existentes están contenidos en publicaciones aisladas y juzgados con muy diversos criterios.

El grupo ha sufrido muchas variaciones en su posición dentro del Orden *Hymenoptera* y el criterio seguido aquí es el señalado por UCHIDA (1932) y CROSSKEY (1951), que elevan el grupo a la categoría de superfamilia *Evanioidea*, caracterizada principalmente por la presencia de celda costal en las alas anteriores y por la inserción del abdomen en el dorso del propódeo y no junto a las coxas posteriores. Esta superfamilia incluye tres familias: *Evaniidae*, *Gasteruptiidae* y *Aulacidae*, criterio aceptado y seguido por otros muchos autores.

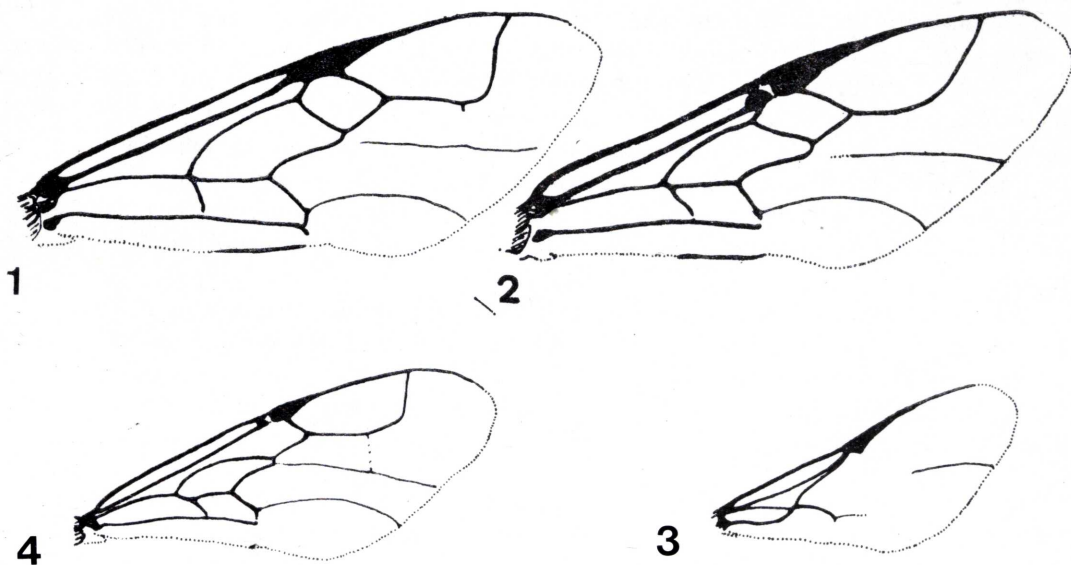
Según ello han de excluirse tanto de los *Ichneumonidae*, entre los que se incluían en "Las Tribus de los Himenópteros de España" del profesor G. CEBALLOS, como de los *Proctotrupoidea*, situación en la que, siguiendo la clasificación de MUESEBECK y KROMBEIN (1951), figuraban en el Catálogo posterior del mismo autor.

Los miembros de la familia *Evaniidae* son de tamaño pequeño o mediano (3-14 mm.), y tienen un aspecto muy característico por su tórax casi cuadrado, visto de perfil, y el abdomen muy corto y comprimido lateralmente. La cabeza es transversa, su anchura igual a la del tórax, siendo la región occipital ancha y corta. Antenas formadas por 13 artejos en ♂ y ♀; escapo no fuertemente engrosado, de longitud mayor en las ♀. Ojos no escotados, separados de la base de las mandíbulas, éstas con dos o más dientes. Protórax corto. Mesonoto con el prescutum extendiéndose hasta el scutellum y dividiendo, por tanto, el scutum en dos partes laterales. Metanoto no muy corto; meso- y metasterno con una prolongación, generalmente bifurcada, situada entre las coxas posteriores. Alas anteriores con venación variable, desde bien desarrollada hasta muy reducida, pero siempre presente la celda costal. Alas posteriores con venación reducida, lóbulo anal presente y con 2 a 14 hámulos. Patas posteriores largas, uñas tarsales generalmente con un diente subapical. Abdomen inserto dorsalmente en el propódeo y separado del scutellum; está formado por un delgado pecíolo y un cuerpo muy pequeño, formado por el resto de los segmentos y poco más largo que el citado pecíolo; la forma es distinta en ambos sexos, en el ♂ casi elíptica y en la ♀ angulosa, casi triangular. Oviscapto corto y no saliente. Hasta donde se conocen todas sus especies son parásitos de ootecas de cucarachas (Blátidos).

En España, tras la presente revisión, la familia está representada por cuatro especies pertenecientes a cuatro géneros distintos.

## CLAVE DE GÉNEROS Y ESPECIES.

1. Alas anteriores con sólo tres celdas cerradas (fig. 3); celda discoidal ausente (Gen. *Brachygaster* LEACH). Tórax negro, densamente punteado. Mandíbulas con tres dientes (fig. 9). Alas posteriores con cuatro hámulos. Longitud: 3-4,5 milímetros ... .. *Brachygaster minutus* (OLIVIER).
- Alas anteriores con al menos seis celdas bien definidas y completas; celda discoidal presente ... .. 2.
2. Primer nervio transverso-cubital ausente; primera celda cubital unida a la subcostal (fig. 4) (Gen. *Zeuxevania* KIEFF.). Segunda celda cubital con nervio inferior muy fino y nervio posterior transparente. Pecíolo con puntuación irregular que a veces forma pequeñas estrias. Longitud: 4,5-6 milímetros ... .. *Zeuxevania splendidula* COSTA.
- Primer nervio transverso-cubital presente; primera celda cubital cerrada (figuras 1 y 2) ... .. 3.



Figs. 1-4.—Venación de las alas anteriores: 1) *Evania appendigaster* (L.); 2) *Prosevania fuscipes* (ILLG.); 3) *Brachygaster minutus* (OL.); 4) *Zeuxevania splendidula* COSTA.

3. Pronoto con una quilla aguda transversal (fig. 6). Metasterno pequeño. Surco transversal de las coxas posteriores completo, no interrumpido en la cara ventrolateral. Base de las coxas II separada de la base de las coxas III en una longitud igual o poco mayor que la longitud de las coxas intermedias (Gen. *Prosevania* KIEFF.). Cara y mejillas fuertemente estriadas. Frente hundida, con una quilla aguda y elevada entre las antenas. Mandíbulas con cuatro dientes (fig. 8). Mesonoto gruesa y densamente punteado ... .. *Prosevania fuscipes* (ILLIGER).
- Pronoto redondeado, sin quilla transversal (fig. 5). Metasterno ancho y bas-



tante convexo. Surco transversal de las coxas posteriores interrumpido en su cara ventrolateral. Base de las coxas II separada de la base de las coxas III en una longitud doble a la de las coxas intermedias (Gen. *Evania* FABR.). Cabeza brillante, con puntuación muy escasa y superficial. Frente apenas hundida, sin quilla entre las antenas. Mandíbulas con dos dientes (fig. 7). Mesonoto con puntuación fina ... .. *Evania appendigaster* (LINNÉ).

Hasta ahora las especies españolas aparecían incluidas en sólo tres géneros: *Evania*, *Brachygaster* y *Zeuxevania*. El cuarto género que figura en la clave anterior, *Prosevania*, fue descrito por KIEFFER (1911) como subgénero de *Evania* de una forma corta y escueta: “nervio basal yuxtapuesto al subcostal en su tercio o en sus dos tercios anteriores”; es ésta la única característica que aporta el autor, quien posteriormente, en 1912, eleva *Prosevania* a nivel de género.

TOWNES (1949) estudia las especies neárticas de *Evaniidae* y considera a *Prosevania* como género válido y distinto a *Evania*, y añade una serie de caracteres (los cuales figuran en la clave anterior), por los que muchas de las especies de *Evania* se incorporan a *Prosevania*. Una de estas especies, *fuscipes* (ILLG.) [= *punctata* (BRULLÉ)], es la única que representa al género en la fauna española, y en nuestro país resulta ser muy frecuente.

En el Catálogo de los Himenópteros de España del profesor CEBALLOS (1956) la especie *fuscipes* figura como perteneciente al género *Evania*. En opinión del citado autor (1965), y aunque los caracteres aportados por TOWNES “puedan ser muy constantes e importantísimos...”, la especie *fuscipes* (= *punctata*) no cumple el único carácter dado por KIEFFER en su descripción original de *Prosevania*; y “como *Evania appendigaster* y *P. punctata* tienen las alas absolutamente iguales, no veo razón para hacer el cambio hecho por TOWNES”.

En mi opinión, creo, como CEBALLOS, que el carácter de los nervios basal y subcostal anteriormente dado por KIEFFER no se cumple, al menos en la especie *fuscipes*, por lo que atendiendo sólo a ello debería incluirse en el mismo género que *appendigaster*. No obstante, según mi criterio, está más correctamente situada dentro de *Prosevania*; en primer lugar, los caracteres aportados por TOWNES son de una total constancia, y en segundo lugar, discrepo totalmente del profesor CEBALLOS cuando afirma que los ejemplares de ambas especies tienen las alas “absolutamente iguales”, pues he estudiado esos mismos ejemplares, y si bien coinciden en el detalle de los nervios subcostal y basal, difieren notablemente en otros, como son el trazado del nervio radial, cuyo ángulo posteroinferior es mucho más cerrado en *E. appendigaster* que en *P. fuscipes* (figs. 1 y 2) (diferencia que, aunque omitida por KIEFFER, se observa en su dibujo del ala de *Prosevania subtangens* KIEFF., realizado como modelo para *Prosevania* en su monografía de 1912), existiendo también diferencias en el pterostigma, casi totalmente dividido en esta última y entero en *appendigaster*.

Por todo lo anteriormente expuesto creo más correcto el cambio efectuado por TOWNES, pues define más ampliamente el género *Prosevania* y lo diferencia claramente de *Evania*; la especie *fuscipes* debe así incluirse en *Prosevania*.

### *Evania appendigaster* (L., 1758).

*Ichneumon appendigaster* LINNÉ, 1758. *Syst. Nat.*, ed. 10, 1: 566.

*Ichneumon niger* GOEZE, 1780. *Zur Gesch. Insecten*, 3: 285.

*Evania laevigata* OLIVIER, 1791. *Encycl. Meth. Dict. Ins.*, 6: 453.

*Evania unicolor* SAY, 1824. *Narr. Long's. Exped.*, 2.<sup>a</sup>, 2: 320.

*Evania cubae* GUERÍN-MENEVILLE, 1834. *Iconogr. Regne Anim.*, 65.

*Evania desjardinsii* BLANCHARD, 1840. *Hist. Nat. Anim. Artic. Ins.*, 3: 299.

*Evania affinis* LE GUILLOU, 1841. *Ann. Soc. Ent. de France*, 10: 311.

Sinonimia según CARLSON (Cat. 1979).

Longitud: 8-9 milímetros. Coloración negra, con patas y abdomen castaño oscuro. Cabeza brillante, recubierta de una pubescencia blanquecina, más larga sobre las mandíbulas. Escultura lisa o con puntos muy pequeños y superficiales. Cara ligeramente convexa. Mejillas anchas. Sienes adelgazadas hacia arriba. Mandíbulas rojizas con dos dientes de ápices negros (fig. 7). Delante de las antenas, que se insertan en línea con la mitad de los ojos, se observa un pequeño abultamiento redondeado y ligeramente arqueado hacia delante, que se continúa por dos pequeños surcos longitudinales en la frente, dirigidos hacia los ocelos posteriores pero sin llegar a ellos. Pronoto redondeado, sin quilla transversal (fig. 5). Mesonoto con

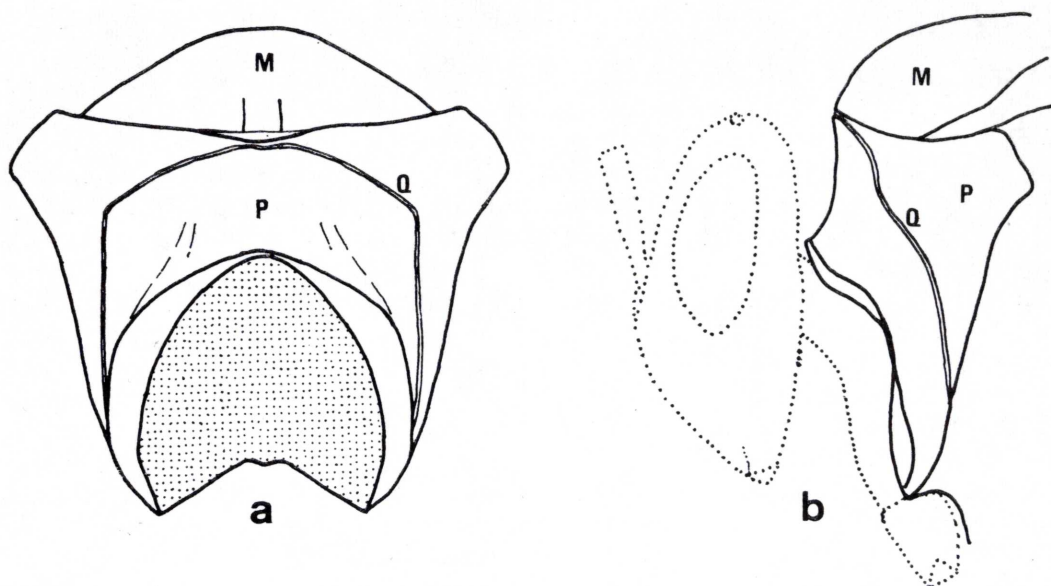


Fig. 6.—Región torácica de *Prosevania fuscipes* (ILLG.): a) vista anterior; b) vista lateral; P: pronoto; M: mesonoto; Q: quilla.

puntuación fina y algún punto más grueso, sobre todo en la parte posterior. Surcos parapsidales bien visibles. Mesopleuras lisas y brillantes superiormente, con puntos más gruesos y profundos en la zona posteroinferior. Metapleuras más densamente punteadas. Propódeo reticulado. Alas anteriores con pterostigma entero; nervio radial formando un ángulo posteroinferior casi recto (fig. 1). Alas posteriores con diez hámulos y lóbulo anal redondeado. Metatarsos posteriores más cortos que los cuatro artejos siguientes juntos. Pecíolo abdominal liso y densamente pubescente. Abdomen brillante.

*Distribución geográfica.*—Cosmopolita. En España no es muy frecuente, más abundante en Canarias.



*Ejemplares examinados.*—Barcelona: Barcelona, 1 ♂ y 1 ♀, 10-V-1897 (CABRERA leg.); 1 ♂, 20-VIII-1941 (ESPAÑOL leg.), recogido sobre *Blatta orientalis*. Cádiz: San Fernando, 1 ♀ (BENÍTEZ leg.). Málaga: Málaga, 1 ♀ (COBOS SÁNCHEZ leg.). Murcia: Cartagena, 1 ♀ (DUSMET leg.); 1 ♂ (SÁNCHEZ GÓMEZ leg.); 1 ♂, 30-VII-1909 (G. SCHRAMM leg.).

Canarias: Lanzarote, Yaiza, 1 ♀, 29-VII-1905 (CABRERA leg.). Tenerife: La Laguna, 1 ♀, 10-IX-1906; 1 ♂, 10-VI-1923; 1 ♀, 6-IX-1928; 1 ♀, 20-VIII-1931; Santa Cruz, 1 ♂, 10-V-1890; 1 ♂, 20-VII-1899; 1 ♂, 20-X-1905; 1 ♂, 20-XI-1905; 1 ♂, 29-XI-1910; 1 ♀, 25-VI-1928; 1 ♀, 10-VII-1935; Las Mimosas, 1 ♀, 20-VII-1971.

### *Prosevania fuscipes* (ILLG., 1807).

*Evania fuscipes* ILLIGER, 1807. ROSSI, *Fauna Etrusca*, ed. 2, 2: 83.

*Evania flavicornis* CURTIS, 1829. *Brit. Ent.*, 6: 257.

*Evania punctata* BRULLÉ, 1833. *Exped. Sci. de Moree*, 3: 378.

*Evania urbana* BRADLEY, 1908. *Trans. Amer. Ent. Soc.*, 34: 140.

*Evania coxalis* KIEFFER, 1904. *Bull. Soc. Metz.*, 23: 19. *N. syn.*

Sinonimia según CARLSON (Cat. 1979) con una adición.

Longitud: 8-9,5 milímetros. Coloración negra excepto antenas, mandíbulas, tégulas y las cuatro patas anteriores que son de color castaño claro, y el abdomen y las patas posteriores castaño oscuro. Cabeza recubierta de pubescencia plateada muy densa. Cara y mejillas fuertemente estriadas en abanico, con puntuación gruesa y tendente a formar arrugas sobre las sienes. Antenas insertas más abajo de la mitad de los ojos, su inserción rodeada lateral y anteriormente por una protuberancia aguda y arqueada hacia delante, y entre ellas una quilla aguda y muy elevada que se continúa en forma de pequeña arruga hasta el ocelo anterior. Frente hundida. Vértex y occipucio gruesa y densamente punteados. Mandíbulas con tres dientes

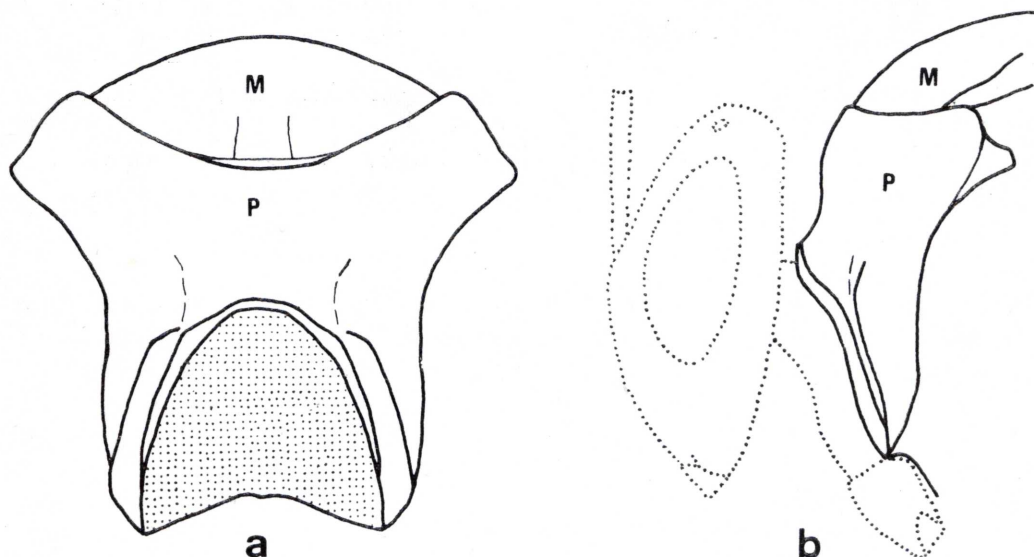


Fig. 5.—Región torácica de *Evania appendigaster* (L.): a) vista anterior; b) vista lateral; P: pronoto; M: mesonoto.

internos, de los que el intermedio es el mayor, y un diente externo mucho más grande (fig. 8). Pronoto con una quilla aguda transversal que delimita una zona superior fuertemente punteada, y otra inferior muy brillante y lisa en el centro, y con escultura de puntos y retículos alargados lateralmente (fig. 6). Resto del tórax denso y gruesamente punteado, a excepción de la parte superior de las mesopleuras que es casi lisa, y con tendencia a formar reticulación en el propódeo. Coxas II y III divididas en dos partes por un surco transversal, completo, no interrumpido en la cara ventrolateral; las posteriores fuertemente punteadas en la parte inferior al surco. Alas anteriores con pterostigma casi totalmente dividido en dos partes, y nervio radial sin marcar apenas ángulo posteroinferior, muy ampliamente curvado hacia arriba (fig. 2). Pecíolo abdominal arrugado oblicuamente, más corto y grueso en las ♀.

NOTA: Esta especie ha sufrido muchos cambios en su nomenclatura; hasta 1949, y como se cita anteriormente, se consideró perteneciente al género *Evania* FABR. Posteriormente se utilizó el nombre específico de *punctata* BRULLÉ, pero CARLSON y otros en su Catálogo de los Himenópteros de América (1979) lo sustituyeron por el actual de *fuscipes* ILLG., hasta entonces considerado erróneamente sinónimo de *Evania appendigaster* (LINNÉ). Esta sinonimia ya había sido señalada por COSTA en 1893, pero no fue recogida por ningún otro autor.

He examinado el tipo de la especie endémica de España: *Evania coxalis* KIEFF., 1 ♀ de Madrid (junio de 1894) de la colección M. MAINDRON perteneciente al Museo de París, de la que sólo existía la cita original, y que era considerada por su autor próxima a *Prosevania fuscipes* (ILLG.) (= *punctata* BRULLÉ). Los caracteres señalados por KIEFFER para diferenciarlas eran los siguientes:

<i>Prosevania fuscipes</i> (ILLG.).	<i>Evania coxalis</i> KIEFF. (descripción).
— Cara y mejillas fuertemente estriadas en abanico.	— Cara y mejillas sin escultura distinta.
— Tercer artejo antenal cuatro veces más largo que el segundo.	— Tercer artejo antenal sólo tres veces más largo que el segundo.
— Metapleuras grosera y densamente punteadas.	— Metapleuras reticuladas.
— Coxas posteriores grosera y densamente punteadas.	— Coxas posteriores reticuladas.
— Sienes arrugadas longitudinalmente y punteadas. Frente irregularmente rugosa.	— Sienes y frente con una puntuación gruesa, profunda y confluyente.

La especie-tipo de *Evania coxalis* KIEFF., cuyo ejemplar he examinado, presenta en cara y mejillas una escultura de estrías y puntos exactamente igual a los ejemplares de *Prosevania fuscipes* (ILLG.), perfectamente visible, no coincidiendo con la descripción de KIEFFER. La longitud del tercer artejo antenal es idéntica a los ejemplares ♀ de *fuscipes*, y es tres o cuatro veces la longitud del segundo artejo según lo midamos por la zona más o menos escotada de éste, pues su borde no es recto. Respecto al resto de los caracteres de escultura de metapleuras, coxas, sienes y frente, también coinciden perfectamente, tratándose seguramente más de diferencias en la terminología empleadas por cada autor que de diferencias reales. El tipo coincide además en el resto de sus detalles, y por todo ello creo que *Evania coxalis* KIEFFER debe pasar a sinonimia de *Prosevania fuscipes* (ILLG.).



*Distribución geográfica.*—Se considera original de la Región Mediterránea y posteriormente naturalizada en el resto de las regiones, excepto la Australiana. En la Península es la especie más frecuente de la familia.

*Ejemplares examinados.*—Alicante: Albatera, 1 ♂, 29-VII-1912 (CABRERA leg.); Alicante, 1 ♀, VIII-1905 (SANZ leg.); Denia, 1 ♀ (TORRES SALA leg.); Orihuela, 1 ♀, VI-1909 (ANDREU leg.); Santa Pola, 1 ♀, VIII-1937 (E. PONS leg.). Almería: Almería, 1 ♂, VIII-1942 (J. C. leg.). Ávila: Navalperal, 1 ♀, VII-1904 (ESCALERA leg.). Barcelona: Barcelona, 1 ♂, 7-VI-1894 (CABRERA leg.); 1 ♂ (E. MORALES leg.); Casa Antunes, 1 ♂ y 1 ♀; 1 ♀, 15-VII-1898 (CABRERA leg.). Cádiz: Algeciras, 1 ♂ (ESCALERA leg.); Jerez, 1 ♂ (E. PONS leg.); San Fernando, 1 ♂. Jaén, 1 ♂, 17-VII-1956 (E. MORALES leg.). Madrid: Alcalá, 1 ♂ (ESCALERA leg.); El Escorial, 2 ♀, 12-VIII-1906 (CABRERA leg.); 1 ♂, 29-VII-1906; Madrid, 1 ♂, V-1904 (ARIAS leg.); 1 ♀, 18-VII-1967 (V. LLORENTE leg.); 1 ♂, 1979 (E. MINGO leg.); 1 ♂, 9-VI-1977 (C. REY leg.); 1 ♀, V-1931 (VELO leg.); 1 ♀, 22-VI-1908 (DUSMET leg.); 1 ♀, VIII-1943 (BENÍTEZ leg.); 1 ♀, 9-VI-1919 (DUSMET leg.); 1 ♂, VI-1908 (Exped. del Museo); 1 ♀, VI-1923; 1 ♀, 26-VII-1903 (MERCET leg.); 1 ♂ (MERCET leg.); 3 ♀; 1 ♂ (BOLÍVAR leg.); 1 ♀ (PUJOL leg.); 1 ♂, 24-V-1953 (J. ÁLVAREZ leg.); 1 ♀ (J. ÁLVAREZ leg.); 1 ♀, 3-VII-1961 (J. ÁLVAREZ leg.); 1 ♂, 21-VI-1961 (J. ÁLVAREZ leg.); 1 ♀, 19-VII-1974 (I. LÓPEZ leg.); 1 ♀, 5-X-1980 (V. LLORENTE leg.); Moncloa, 1 ♀ (PERIS TORRES leg.); Montarco, 1 ♀, 1908 (CABRERA leg.); 1 ♀ (MERCET leg.); El Pardo, 1 ♂, 13-VII-1977 (E. MINGO leg.); 1 ♂, 22-VII-1906 (CABRERA leg.); Villaverde, 1 ♀, 20-VIII-1905 (ARIAS leg.). Pontevedra: Villagarcía de Arosa, 1 ♂, veranos 1945-47 (J. SAAVEDRA leg.). Segovia: San Rafael, 2 ♀ (MERCET leg.). Sevilla: Sevilla, 2 ♀, 1912 (DUSMET leg.). Tarragona: Cambrils, 1 ♂, IX-1941 (J. PALAU leg.). Valencia: Albufera, 1 ♂ (MORODER leg.); Rocafort, 1 ♂, 19-VIII-1960 (S. V. PERIS leg.); 1 ♂, 17-VIII-1960 (S. V. PERIS leg.); 1 ♂, 17-VIII-1962 (S. V. PERIS leg.); 1 ♂, 31-VIII-1964 (S. V. PERIS leg.); Sagunto, 1 ♀ (ESCALERA leg.); Valencia, 1 ♂ y 3 ♀ (MORODER leg.). Zaragoza: Zaragoza, 1 ♂, 1-VIII-1952 (S. V. PERIS leg.); 1 ♂, 10-X-1928 (DUSMET leg.); 1 ♂, 7-IX-1930 (DUSMET leg.); 1 ♀, 1904 (NAVAS leg.); 1 ♂, 18-VIII-1915 (DUSMET leg.); 1 ♂, 25-VI-1906 (NAVAS leg.).

Canarias: Tenerife, Santa Cruz, 1 ♀, X-1908.

### *Zeuxevania splendidula* (COSTA, 1884).

*Evania splendidula* COSTA, 1884. *Atti. Acc. Napoli*, s. 2, 1: 56.

*Evania dinarica* SCHLETTERER, 1886. *Verh. zool. bot. Ges. Wien*, 36: 231.

Longitud: 4,5-6 milímetros. Coloración desde castaño oscura a negra, brillante; con la mitad apical de las mandíbulas, tercer artejo antenal de las ♀, tibias y tarsos anteriores y a veces los intermedios, y parcialmente el abdomen más claros.. Cara finamente rugosa en abanico y punteada, con un pequeño saliente puntual en el centro, y un par de pequeñas quillas que se dirigen oblicuamente desde la base de las mandíbulas hacia el borde inferior de los ojos. Sienes ligeramente ensanchadas inferiormente, con puntuación dispersa. Mejillas más cortas que la distancia de los ocelos posteriores al borde occipital. Antenas insertas más abajo del centro de los ojos, su inserción no rebordeada por una quilla o surco, con sólo un abultamiento medio delante de ellas. Frente densamente punteada y con una pequeña arista entre las fosas antenales. Mesonoto con puntuación fina, más gruesa y densa



sobre el mesoscutellum. En los ♂, meso- y metapleuras estriadas horizontalmente debajo de la inserción de las alas, specillum brillante y resto del tegumento densamente punteado hasta reticulado; en las ♀ estas esculturas son más débiles. Mesosterno finamente punteado. Prolongaciones metaesternales paralelas, sólo divergentes en el ápice. Propódeo reticulado. Pecíolo con puntuación irregular que a veces forma pequeñas estrias. Alas anteriores sin primera celda cubital, pues al faltar la primera vena transverso-cubital queda unida a la subcostal; segunda celda cubital esbozada, su nervio inferior muy fino y claro, el nervio posterior transparente (fig. 4). Alas posteriores con seis o siete hámulos. Distancia entre la base de las coxas II y III igual a la longitud de la coxa II; surco transversal de las coxas II completo, situado sólo algo basal al centro; en las coxas III es completo pero situado muy próximo a la base. Tegumento de la porción basal de ambas más brillante en las ♀. Tibias III de longitud casi igual al tarso, con espolones desiguales, el más corto mide aproximadamente la mitad del más largo y éste casi tan largo como el metatarso; este último poco más largo que los dos artejos siguientes juntos.

NOTA: Esta especie, *Z. splendidula* (COSTA), figura en el Catálogo de Himenópteros de España (CEBALLOS, 1956) como *Z. dinarica* (SCHLETT.). Sin embargo, su propio autor, COSTA, ya había indicado (1893) que la especie descrita posteriormente por SCHLETTERER como *dinarica*, de Dalmacia, era la misma que su *splendidula* de Cerdeña. Esta sinonimia sólo fue recogida por DALLA TORRE en su Catálogo de 1901, siendo incluidas ambas por el resto de los autores como especies distintas, a excepción de PICARD (1913) que, tras comparar sus ejemplares con las descripciones, duda de la validez de *dinarica*.

SCHLETTERER al describir por primera vez su especie *dinarica* no la compara con *splendidula*. Sí lo hace posteriormente en su monografía de los Evánidos de 1889, señalando como diferencia la puntuación más fina del mesotórax de *dinarica*, carácter que es tratado por COSTA sólo de forma general: "capite thoraceque ... crebre punctatis". No dice nada de la diferente escultura del pecíolo, carácter mucho más específicamente descrito por COSTA, del que se dice en las descripciones originales: pecíolo con sutil puntuación para *splendidula* y pecíolo con sutil estriación longitudinal para *dinarica*. En los ejemplares que he examinado el pecíolo está punteado, pero la puntuación forma a veces pequeñas y finas estrias, difícilmente distinguibles. No es, pues, un carácter tan constante ni evidente como para permitir diferenciarlas, y su utilización en las claves actuales parece indicar que ha sido sacado por los autores de las descripciones originales y no del examen comparativo de ambos tipos.

El carácter de los nervios inferior y posterior de la segunda celda cubital, descritos por COSTA como finos y transparentes, también se cumple en mis ejemplares, en los que el nervio inferior es muy fino y coloreado y el posterior totalmente transparente. SCHLETTERER no lo menciona en su descripción de *dinarica*, aunque en su dibujo del ala se observa al menos el nervio inferior. Sin embargo, KIEFFER al reproducir posteriormente el dibujo omite totalmente este nervio, lo cual ha podido inducir a error.

Por todo ello, y aunque la descripción dada por COSTA sea muy escueta, como han señalado muchos autores, creo más correcta su opinión, también apoyada por DALLA TORRE y PICARD, manteniendo *splendidula* como especie válida y *dinarica* como sinonimia.

*Distribución geográfica.*—Citada de Cerdeña, Dalmacia, Grecia, Egipto, sur de Francia y España. Se supone distribuida por toda la región Mediterránea.



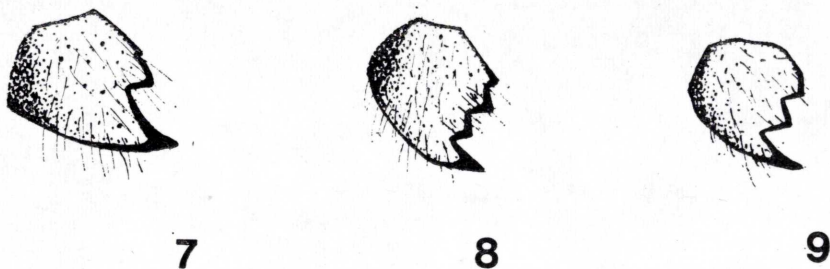
*Ejemplares examinados*.—Madrid: El Escorial, 1 ♂, 2-VII-1957; Madrid, 1 ♂, 30-V-1909 (MERCET leg.); El Pardo, 1 ♀ (ARIAS leg.); 1 ♀, 2-VII-1905 (G. MERCET leg.); 1 ♂, 10-VII-1906 (DUSMET leg.).

***Brachygaster minutus* (OL., 1781).**

*Evania minuta* OLIVIER, 1791. *Enc. meth.*, 6: 453.

*Evania fulvipes* CURTIS, 1829. *Brit. Ent.*, 6: 257.

Longitud: 3-4,5 milímetros. Coloración negra o castaño oscura, con las mandíbulas rojizas apicalmente, y las tibias y tarsos anteriores e intermedios de las ♀ amarillentos. Cabeza con puntuación fuerte y densa, más fina sobre la cara. Mandíbulas con tres dientes, el externo más grande y los interiores más pequeños e iguales entre sí (fig. 9). Cara con un par de arrugas oblicuas desde la base de las



Figs. 7-9.—Mandíbulas: 7) *Evania appendigaster* (L.); 8) *Prosevania fuscipes* (ILLG.); 9) *Brachygaster minutus* (OL.).

mandíbulas hasta el borde interno de los ojos, y un par de surcos verticales, más o menos marcados, desde las mandíbulas hasta la inserción antenal. Sienes ensanchadas inferiormente. Antenas más engrosadas en las ♀. Distancia entre los ocelos posteriores doble a la distancia ojo-ocelo posterior. Tórax con escultura de puntos anchos y poco profundos, densamente distribuidos, excepto en la parte superior de las mesopleuras que son finamente rugosas. Pronoto oculto dorsalmente por el mesonoto, excepto en las partes laterales. Mesonoto con la separación entre prescutum, scutum y scutellum apenas marcada. Alas anteriores con venación muy reducida, sólo tres celdas cerradas (fig. 3). Alas posteriores con lóbulo anal puntiagudo y con cuatro hámulos. Abdomen muy brillante.

Entre los ejemplares de Canarias existentes en la colección encuentro 1 ♀ de Tenerife (Afuro), 13-VIII-1933, determinada como *Brachygaster minutus* (OL.). Por sus caracteres pertenece, sin duda, al género *Brachygaster* LEACH, pero presenta muchas diferencias con la especie *minutus*, de las que destacan a primera vista: cabeza brillante y ojos más pequeños; tórax no cuadrado, visto de perfil claramente más alto que largo; mesonoto brillante y con muy escasa puntuación; pecíolo abdominal también brillante y sin escultura; patas negras o castaño-oscuros, tibias anteriores no amarillentas.

La única especie del género, próxima en distribución y características, es *B. bidentata* KIEFF., pero de ella también se diferencia claramente (prolongaciones metaesternales no divergentes, detalles de escultura y coloración, ...).

La fauna del archipiélago canario presenta en muchos casos diferencias notables

con la fauna peninsular y por ello, hasta no encontrar otros ejemplares cuyo estudio permita con seguridad la asignación o no a una determinada especie, prefiero considerarla como *Brachygaster* sp., señalando la presencia de este género en Canarias.

*Distribución geográfica.*—Ampliamente distribuida por toda Europa. Citada además de Argelia, Egipto y Abisinia.

*Ejemplares examinados.*—Barcelona: La Garriga, 1 ♂, V-1890 (CABRERA leg.); Vallvidrera, 1 ♂, 10-VII-1903 (ARIAS leg.). Coruña: Coruña, 1 ♂ (C. BOLÍVAR leg.). Granada: Puebla de Don Fabrique, 1 ♂, 1908 (ESCALERA leg.). Guadalajara: Brihuega, 3 ♂, VII-1900 (CABRERA leg.); Peralveche, 2 ♂ y 2 ♀, 21-VIII-1930. Guipúzcoa: Irún, 1 ♀, 7-VII-1906. Madrid: Arganda, 1 ♂, 27-V-1911; El Escorial, 1 ♂, 12-VIII-1906 (CABRERA leg.); 1 ♂ y 1 ♀ (LAUFFER leg.); Madrid, 1 ♂ (ARIAS leg.); 1 ♂ (DUSMET leg.); Montarco, 2 ♂, 7-X-1906 (CABRERA leg.). Murcia: Cartagena, 2 ♂. Santander: Espinama, 1 ♀, VIII-1924. Toledo: Suegras de Segura, El Pardal, 1 ♂, VI-1903 (ESCALERA leg.).

Aprovecho la oportunidad para agradecer a E. MINGO e I. IZQUIERDO la ayuda prestada en la resolución de no pocas dificultades.

### Resumen.

Se hace una revisión de las especies españolas de *Evaniidae*, actualizando su sistemática según el criterio del propio autor. La familia está constituida por cuatro géneros, que comprenden cada uno una sola especie: *Evania appendigaster*, *Prosevania fuscipes*, *Brachygaster minutus* y *Zeuxevania splendidula*. Se incluye una clave de identificación de géneros y especies, acompañada de figuras, y de todas ellas se da la descripción, sinonimias y distribución geográfica. La especie *Evania coxalis*, hasta ahora citada por los autores sólo de España, pasa a ser sinonimia de *Prosevania fuscipes*.

### Summary.

Spanish species of *Evaniidae* are revised, actualizing their taxonomy according to the author's criterion. This family has only four species in this country: *Evania appendigaster*, *Prosevania fuscipes*, *Brachygaster minutus* and *Zeuxevania splendidula*, which belong to four different genera. A key to genera and species with illustrations, as well as descriptions, synonymies and geographical distribution of all of them are given. *Evania coxalis* hitherto recorded by the authors only from Spain is here synonymized with *Prosevania fuscipes*.

### Bibliografía.

- BRADLEY, J. C., 1908.—The *Evaniidae*.—*Trans. Amer. ent. Soc.*, **34**: 101-194.
- CEBALLOS, G., 1941.—Las Tribus de los Himenópteros de España.—*Trab. Ins. esp. Ent.*, Madrid, págs. 55-61.
- CEBALLOS, G., 1956.—Catálogo de los Himenópteros de España.—*Trab. Ins. esp. Ent.*, Madrid, pág. 245.
- CEBALLOS, G., 1959.—Primer suplemento al Catálogo de los Himenópteros de España.—*Eos*, Madrid, **35**: 221.
- CEBALLOS, G., 1964.—Segundo suplemento al Catálogo de los Himenópteros de España.—*Eos*, Madrid, **40**: 76.
- CEBALLOS, G., 1965.—Una *Parevania* de la región Mediterránea.—*Eos*, Madrid, **41**: 199-204.



- COSTA, A., 1893.—Contributo alla Fauna Entomologica della Tunisia.—*Atti. Acc. Napoli* (s. 2), **5** (nr. 14): 19, (nota 2).
- CROSSKEY, R. W., 1951.—The morphology, taxonomy and biology of the Brithish *Evanioidea*.—*Trans. R. Ent. Soc. London*, **102**: 247-301.
- DALLA TORRE, G., 1901.—*Catalogus Hymenopterorum*, **3** (part. 2): 1.058.
- HEDICKE, H., 1939.—*Hymenopterorum Catalogus*.—Junk, s-Gravenhagen, **9**: 50.
- HEDQUIST, K. J., 1973.—Notes on the Superfamily *Evanioidea* in Sweden with keys to Families, Genera and Species.—*Entomogisk Tidskr.*, **93** (3-4): 177-187.
- HELLEN, W., 1950.—Die Evaniiden Finlands.—*Notulae Ent.*, Helsinki, **30**: 1-5.
- KIEFFER, J. J., 1902.—Hymenoptera fam. *Evaniidae*.
- KIEFFER, J. J., 1903.—In ANDRÉ, *Species des Hyménopteres d'Europe et d'Algerie*. Paris, **7**: 748.
- KIEFFER, J. J., 1911.—Diagnose de nouveaux Evaniides.—*Bull. soc. ent. France.*, París, 303-305.
- KIEFFER, J. J., 1912.—*Evaniidae*.—*Das Tierreich*. Berlín, **30**: 432.
- KROMBEIN, K. V., HURD, JR., SMITH, D. R., BURKS, B. D., 1979.—Catalog of hymenoptera in America North of Mexico.—*Smithsonian Institution Press*, Washington, **1**: 1.109-1.118.
- MUESEBECK, C. F. W., KROMBEIN, K. V., TOWNES, H. K., 1951.—Hymenoptera of America North of Mexico, Synoptic Catalog.—*Agriculture Monogr.*, Washington, **2**: 655-661.
- PICARD, F., 1913.—Sur le genre *Zeuxevania* KIEFFER et sur les moeurs de *Zeuxevania splendida* COSTA.—*Bull. soc. ent. France*. París, 301-304.
- RICHARDS, O. W., 1955.—On the *Evanioidea* of Israel.—*Bull. Res. Counc. Israel*, Jerusalem, **4**: 360-362.
- SCHLETTERER, A., 1886.—Zwei neue Arten der Hymenopteren-Gattung *Evania*.—*Verh. zool. bot. Ges. Wien*, **36**: 231-234.
- SCHLETTERER, A., 1889.—Die Hymenopteren-Gruppe der Evaniiden.—*Ann. naturh. Hofmus. Wien*, **4**: 107-180.
- SCHMIEDEKNECHT, O., 1930.—Die Hymenopteren Nord und Mitteleuropas.—Jena, 1.053 págs.
- TOWNES, H. K., 1938.—The Nearctic species of *Evaniidae*.—*Proc. U. S. Natl. Mus.*, **99**: 526.
- UCHIDA, T., 1932.—Beitrag zur Zenntnis der japanischen Aulaciden.—*Trans. Sapporo nat. Hist. Soc.*, **12**: 189-193.

*Dirección de la autora:*

CARMEN REY DEL CASTILLO.  
Instituto Español de Entomología.  
C/ José Gutiérrez Abascal, 2.  
Madrid-6.

